

Creazione profilo Giotto per sequenza operazioni mensili

Attraverso la creazione dei “profili” è possibile preimpostare sia una serie di operazioni che di stampe a seconda delle proprie esigenze, semplicemente selezionando con un click un profilo creato ad hoc.

Nell'esempio che segue, viene creato un profilo che permetterà, con la sua esecuzione, di eseguire contemporaneamente la forzatura dello stato da “cedolini in elaborazione” allo stato “Cedolini stampati in bollato”, quindi a “Creazione Uniemens”, “Movimenti F24” e “Creazione F24”.

Successivamente l'operatore potrà chiudere la mensilità o stampare i bollati al solito modo. Ovviamente nel profilo può essere inserita anche la chiusura della mensilità stessa o la stampa dei bollati.

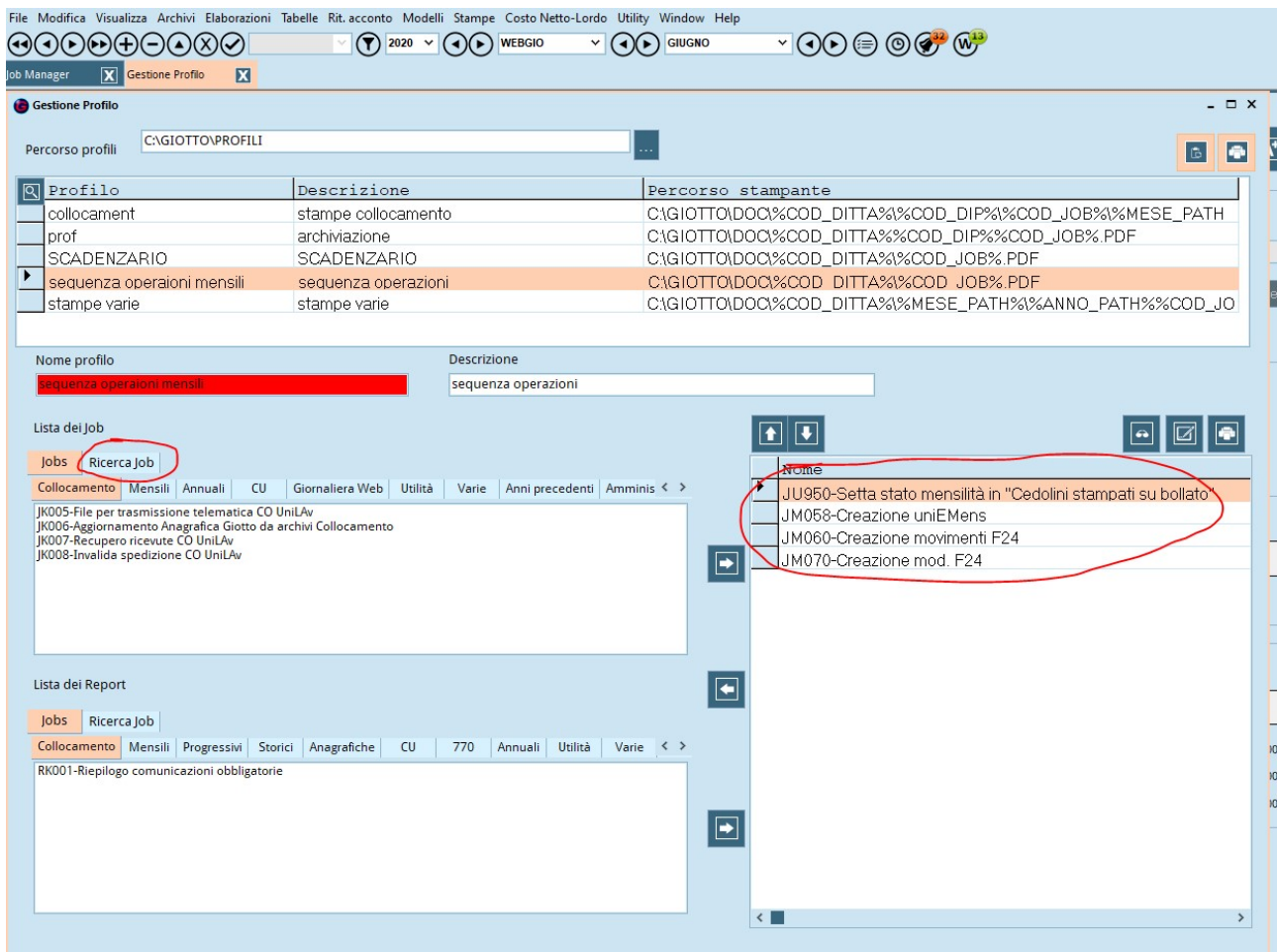
Per creare un profilo, eseguire la scelta Utility – Gestione Profili.

All'interno posizionarsi su descrizione profilo e premere il tasto +, quindi caricare una descrizione del profilo che nell'esempio abbiamo chiamato “sequenza operazioni mensili”.

Spostarti in basso su list dei job, e con ricerca job selezionare tutte le operazioni che si desidera eseguire in sequenza.

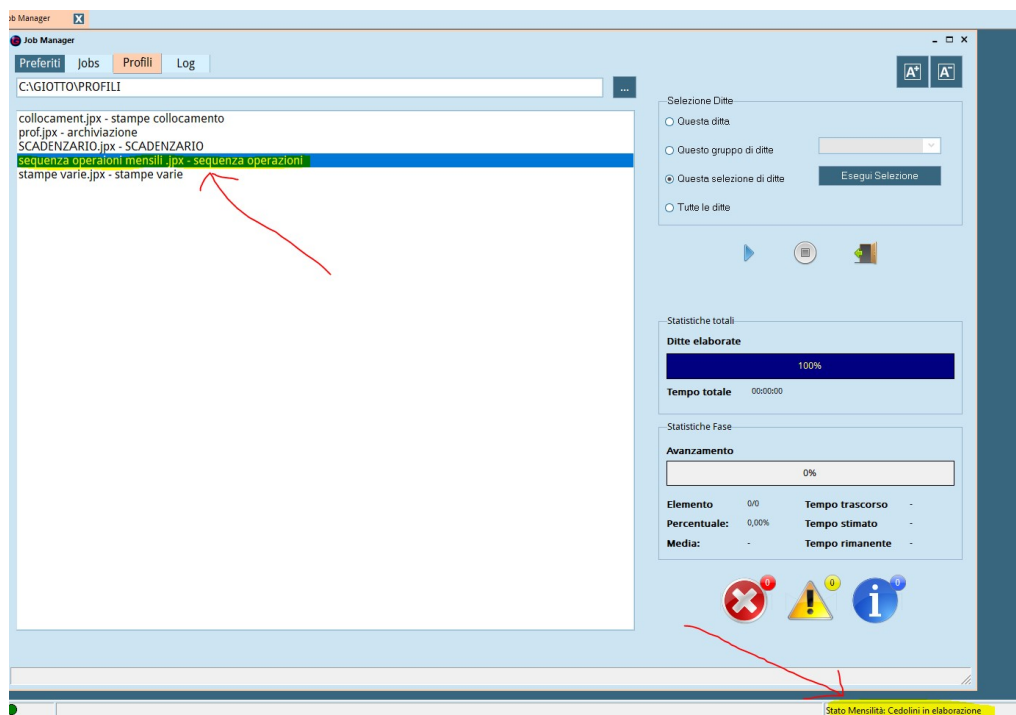
Una volta selezionati i job desiderati, premere la prima freccetta in alto per spostare il job nella finestra di destra.

Salvare.

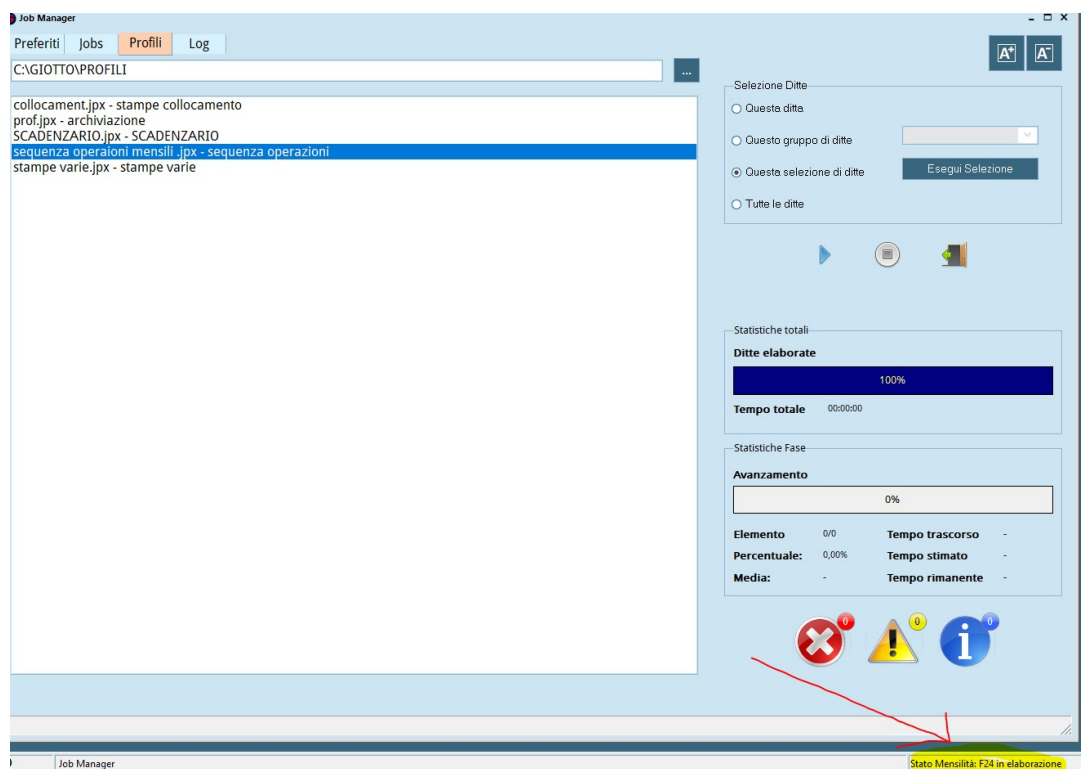


Esempio di esecuzione del profilo per il passaggio dallo stato “Cedolini in elaborazione” a “F24 in elaborazione”

Una volta elaborati i cedolini, quindi nello stato “cedolini in elaborazione”, supponendo che la stampa dei vidimati verrà eseguita successivamente all'F24, dalla sezione Elaborazioni – Profili, cliccare due volte sul profilo creato in precedenza.



Al termine dell'esecuzione del profilo, lo stato passerà direttamente a "F24 in elaborazione", dando la possibilità all'utente, di stampare l'F24 e procedere con le altre operazioni desiderate (stampa dei bollati del Lul, esportazione Uniemens, F24 telematico).



Ovviamente nel profilo possono essere aggiunti ulteriori passaggi o creare diversi profili, ad esempio per la creazione e archiviazione delle stampe.

Esempio di profilo per l'invalidazione degli F24 sino a "Cedolini in elaborazione"

Nell'esempio che segue, l'utente si trova ad aver già elaborato gli F24 (Stato "F24 in elaborazione") e vorrebbe rielaborare le buste paga (Stato "Cedolini in elaborazione").

Posizionarsi sulla descrizione di un profilo già esistente, premere il tasto "+" e quindi caricare come da esempio. In basso, nella lista job, selezionare le operazioni di invalidazione da eseguire in sequenza. Utilizzare le frecce per spostare dal quadrante di destra a quello di sinistra. Salvare.

Percorso profili

C:\GIOTTO\PROFILI

Profilo	Descrizione	Percorso stampante
collocament	stampe collocamento	C:\GIOTTO\DOO\COD_DITTA%\COD_DIP%\COD_JOB%\MESE_PATH%
invalida da f24	invalida da stato F24 a cedolini in elaborazione	C:\GIOTTO\DOO\COD_DITTA%\COD_JOB% PDF
SCADENZARIO	Stampa scadenze	C:\GIOTTO\DOO\COD_DITTA%\COD_JOB% PDF
sequenza operazioni mensili	sequenza operazioni	C:\GIOTTO\DOO\COD_DITTA%\COD_JOB% PDF
stampa campi a scelta	stampa campi	C:\GIOTTO\DOO\COD_JOB% PDF
Stampa_mensili	Archiviazione stampe mensili	C:\GIOTTO\DOO\COD_DITTA%\MESE_PATH%\ANNO_PATH% PDF

Nome profilo

invalida da f24

Descrizione

invalida da stato F24 a cedolini in elaborazione

Lista dei Job

Jobs

Ricerca Job

Collocamento | Mensili | Annuali | CU | Giornaliera Web | Utilità | Varie | Anni precedenti | Amministratore

JK005-File per trasmissione telematica CO UniAv
JK006-aggiornamento Anagrafica Gatto da archivi Collocamento
JK007-Rieseguiti idoneità CO UniAv
JK008-Invalide spedizione CO UniAv

Lista dei Report

Jobs

Ricerca Job

Collocamento | Mensili | Progressivi | Storici | Anagrafiche | CU | 770 | Annuali | Utilità | Varie | < >

RX001-Riepilogo comunicazioni obbligatorie

Nome

Descrizione

Percorso stampante

JM071-Invalide mod. F24

JM061-Invalide Movimenti F24

JM062-Invalide calcolo uniEMens

JM021-Invalide Cedolini

MEM INFORMATICA S.r.l.

Assistenza

Antonello Puggioni / Vincenza Satta / Michele Murtas